

Obszary chronionego krajobrazu

OBSZARY CHRONIONEGO KRAJOBRAZU

Obszary Chronionego Krajobrazu to jedna z najmniej restrykcyjnych form ochrony przyrody. Takie obszary zajmują różnej wielkości tereny, zwykle rozległe, obejmujące pełne jednostki środowiska naturalnego takie jak doliny rzeczne, kompleksy leśne, ciągi wzgórz, pola wydmowe czy torfowiska. Uznawane są za cenne ze względu na wyróżniający się krajobraz, zróżnicowanie ekosystemów lub pełnią często funkcję korytarzy ekologicznych między ważniejszymi obszarami chronionymi. Tereny te są również istotne ze względu na możliwość zaspokajania potrzeb związanych z turystyką i wypoczynkiem.

Obszary chronionego krajobrazu zalicza się do rezerwatowych (obszarowych) form ochrony przyrody.

Przeznaczone są głównie na rekreację, a działalność gospodarcza podlega tylko niewielkim ograniczeniom (zakaz budowania zakładów przemysłowych i obiektów uciążliwych dla środowiska, niszczenia środowiska naturalnego).

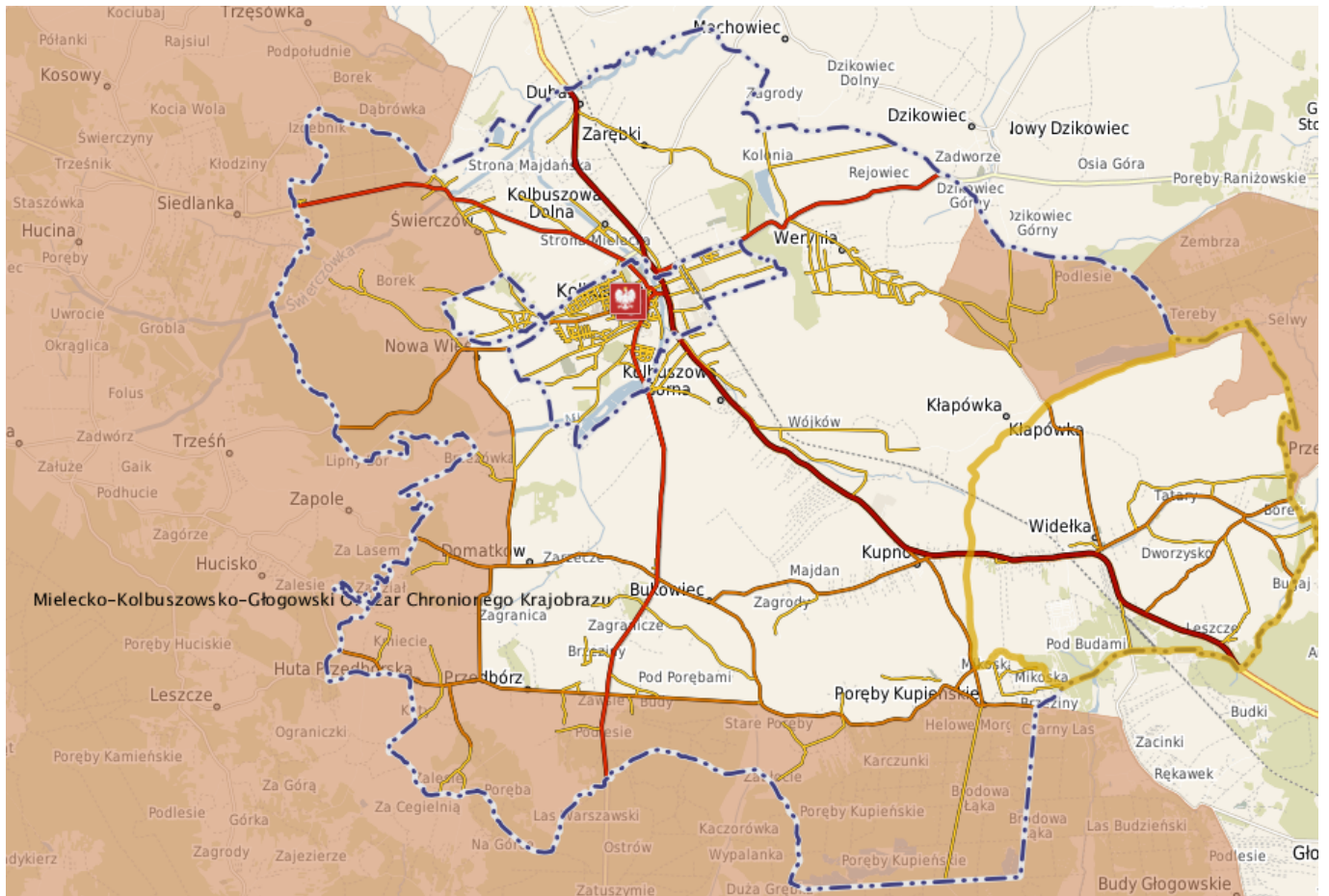
Na terenie Gminy Kolbuszowa znajdują się 2 obszary chronionego krajobrazu:

1. Mielecko - Kolbuszowsko - Głogowski Obszar Chronionego Krajobrazu
2. Sokołowsko-Wilczowolski Obszar Chronionego Krajobrazu

Nadzór nad w/w formami ochrony przyrody sprawuje Marszałek Województwa Podkarpackiego.

MIELECKO - KOLBUSZOWSKO - GŁOGOWSKI OBSZAR CHRONIONEGO KRAJOBRAZU

Znajduje się na terenie gmin: Cmolas, Kolbuszowa, Niwiska, Mielec, Przecław, Tuszów Narodowy, Ostrów, Sędziszów Małopolski, Głogów Małopolski i Świlcza. Całkowita powierzchnia wynosi 50 099 ha, w tym na terenie gminy Kolbuszowa 2 125 ha,



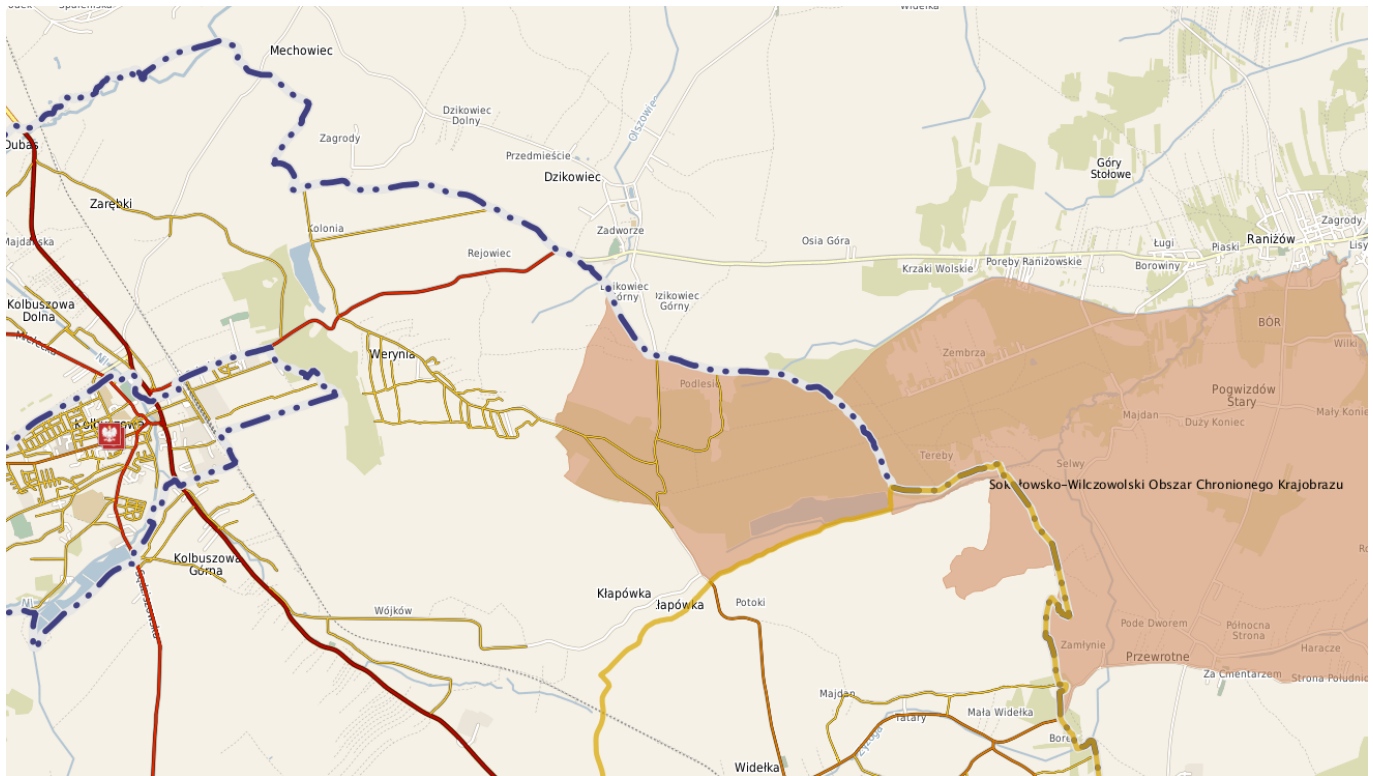
Fot. 1 Tereny Gminy Kolbuszowa objęte Mielecko - Kolbuszowsko - Głogowskim Obszarem Chronionego Krajobrazu

Ponad połowę obszaru pokrywają lasy będące pozostałością dawnej wielkiej Puszczy Sandomierskiej. Spotkać można także bagna, torfowiska i piaszczyste wydmy. Tereny podmokłe są bardzo interesujące przyrodniczo ze względu na występowanie wielu gatunków ptaków i rzadkich gatunków roślin. Bardzo cenny jest m.in. teren rezerwatu "Zabłocie". W lasach często można zobaczyć sarny, jelenie i dziki. Pojawiają się również łosie.

SOKOŁOWSKO - WILCZOWOLSKI

OBSZAR CHRONIONEGO KRAJOBRAZU

Znajduje się na terenie gmin: Cmolas, Kolbuszowa, Raniszów, Stary Dzikowiec, Głogów Małopolski, Kamień i Sokół Małopolski. Całkowita powierzchnia wynosi 24 240 ha, w tym na terenie gminy Kolbuszowa 42 ha.



Fot. 2 Tereny Gminy Kolbuszowa objęte Sokołowski - Wilczowskim Obszarem Chronionego Krajobrazu

Na tym terenie występują bory mieszane oraz grądy. Zdarzają się także fragmenty buczyny karpackiej. Nad potokami rozpościerają się lasy łąkowe i torfowiska. Atrakcją krajobrazową jest zalew Maziarnia w Wilczej Woli. Podobnie jak w całej Puszczy Sandomierskiej, występują liczne ssaki i ptaki. Bardzo bogaty jest świat owadów. Można tu spotkać m.in. modliszkę zwyczajną.

Na terenie w/w obszarów chronionego krajobrazu zakazują się:

1. realizacji przedsięwzięć mogących znacząco oddziaływać na środowisko w rozumieniu przepisów ustawy z dnia 3 października 2008 r. o udostępnianiu informacji o środowisku i jego ochronie, udziale społeczeństwa w ochronie środowiska oraz o ocenach oddziaływania na środowisko z wyłączeniem przedsięwzięć o których mowa w art. 24 ust. 3 o ochronie przyrody;
2. zabijania dziko występujących zwierząt, niszczenia ich nor, legowisk, innych schronień i miejsc rozrodu oraz tarlisk, złożonej ikry, z wyjątkiem amatorskiego połowu ryb oraz wykonywania czynności związanych z racjonalną gospodarką rolną, leśną, rybacką i łowiecką;
3. likwidowania i niszczenia zadrzewień śródpolnych, przydrożnych i nadwodnych, jeżeli nie wynikają one z potrzeby ochrony przeciwpowodziowej i zapewnienia bezpieczeństwa ruchu drogowego lub wodnego lub budowy, odbudowy, utrzymania, remontów lub naprawy urządzeń wodnych;
4. lokalizowania obiektów budowlanych w pasie szerokości 100 m od linii brzegów rzek: Trześniówka, Kanał Białoborski, Tuszynka, Osina, jezior i innych zbiorników wodnych, z wyjątkiem urządzeń wodnych oraz obiektów służących prowadzeniu racjonalnej gospodarki rolnej, leśnej lub rybackiej, przy czym dla sztucznych zbiorników wodnych za linię brzegową uważa się linię wody przy maksymalnej rzędnej piętrzenia wody;
5. wykonywania prac ziemnych trwale zniekształcających rzeźbę terenu, z wyjątkiem prac związanych z zabezpieczeniem przeciwpowodziowym lub przeciwosuwiskowym lub

- utrzymaniem, budową, odbudową, naprawą lub remontem urządzeń wodnych;
6. dokonywania zmian stosunków wodnych, jeżeli służą innym celom niż ochrona przyrody lub zrównoważone wykorzystanie użytków rolnych i leśnych oraz racjonalna gospodarka wodna lub rybacka;
 7. likwidowania naturalnych zbiorników wodnych, starorzeczy i obszarów wodno-błotnych.

Opracowała: mgr inż. Renata Nizioł